

Vychází 12x ročně. Vydává Tramvajklub Brno ve spolupráci s Dopravním podnikem města Brna a Technickým muzeem v Brně. Pro členy a čekatele Tramvajklubu Brno zdarma. Redakce a technické zpracování Ing. Roman Šiler, Renčova 14, CZ - 621 00 Brno, tel. (05) 772138, fax (05) 41218918 a Ing. Tomáš Kocman, TMB - areál MHD, Holzova 4, CZ - 628 00 BRNO, tel. (05) 44211050. Distribuce časopisu Dalibor Uhlíř, tel.: (05) 41174644. Adresa vydavatele: Tramvajklub Brno, Hlinky 151, CZ - 656 46 Brno. IČO: 48513342. bankovní spojení: Česká spořitelna a. s., č. ú. 855157—628/0800. Reklama, individuální i hromadné objednávky pouze písemně. Roční předplatné 150,- Kč. Náklad 300 výtisků. Podávání novinových zásilek povoleno Oblastní správou pošt v Brně č. j. P/2—2532/93 ze dne 21. 7. 1993.

Pozvánka. Výbor Tramvajklubu Brno Vás zve na výroční členskou schůzi, která se koná dne 2. února 1999 v 16³⁰ hod. ve velkém přednáškovém sále školního střediska DPMB v Pisárkách. Na programu bude mimo jiné. pořad diapositivů na téma MHD v Brně v 80. letech, který připravil Vlastimil Losa.

Zdeněk Nesiba

Konec provozu tramvají T2 v Brně

Ivan Nedělka

Po 40 letech skončil v Brně dne 19. prosince 1998 provoz tramvají T2 provoz ve veřejné osobní dopravě. Co tomu předcházelo? Poslední dvojce vozů evidenčních čísel 1470 + 1462 se v posledních týdnech před tímto datem pflíši v provozu neobjevovalo. Příčinou byla necht fidičů jezdit s vozem, který není vybaven nezávislým vytápěním interiéru a chlad ze salónu po delším stání na konečné byl pro ně nepříjemný. Stížnosti byly i od některých cestujících, kteří si zvykli na hřející laminátové sedačky vozů T3, takže studený odchov v listopadových mrazech nepřijali. Řidičům chyběly i další vymoženosti z vozů T3, jako např. vyhřívání venkovní zpětné zrcátka nebo samočinné přepínání zářivkového osvětlení. Tyto okolnosti spolu se skončením platnosti průkazu způsobilosti a očekávané dodávce nových tramvají KT8D5N vedly ke stanovení termínu jízdy poslední, a to na sobotu 19. prosince 1998.

Zvláštní jízdní řád předpokládal projetí všech tratí po již zrušených tramvajových linkách, které byly ale pro tramvaje T2 typické. Díky sběratelům směrůvých tabulí a linkových čísel se podařilo dát všem potřebovanou orientaci dohromady, a tak mohla jet jako kdysi čtrnáctka z Bystřice na Ústřední hřbitov, patnáctka ze hřbitova do Lesné, šestnáctka do Jiráskovy čtvrti nebo sedmnáctka do Fučkovy čtvrti. Ano, i názvy konečných byly z doby, kdy takto linky jezdily a cestujícím tato původní orientace nečinila žádná potíže.

Jízdní řád pro závěrečnou jízdu byl stanoven tak, aby probíhala mezi spoji pravidelných linek. Zastavovalo se na všech zastávkách a nastoupit mohli všichni cestující, kteří měli zájem. Souprava byla ale zčásti zaplněna fanoušky, kteří jezdili několik hodin a absolvovali řadu těch nejzajímavějších nostalgických linek. Někteří vydrželi od rána 6 hodin do večera do 22 hodin. A nebyli to jenom Brňáci, známé obličeje přijely z Prahy, Ostravy, Olomouce. A tak na konečné, kam běžně přijíždějí ojedinelí cestující, přijela tramvaj nezvykle plná a ještě bohatě dokumentována při příjezdu, pobytu i odjezdu. Náhodným cestujícím, jimž smysl celé akce nebyl znám, se rozdávaly letáky s informacemi o tramvajích T2 a jejich působení v Brně. Ti starší zavzpomínali, ti mladší se poučili a celkově zavládla příjemná a nijak truchlivá atmosféra

Důvod ke smutku skutečně nebyl. Vždy tramvajový provoz v Brně nekončí, naopak jsou připraveny záměry na jeho rozšíření. A že jeden typ tramvaje končí a další ho vystřídají, to není důvod ke smutku, ale ke zhodnocení úspěšnosti. A to v případě T2 úspěšně určitě bylo. Kromě toho se tento typ pouze vyřadil z pravidelné osobní dopravy, ale měl by být zachován nejméně do oslav 130. výročí MHD, které s v Brně uskuteční v červnu 1999. Co bude dál, to se ještě uvidí. V každém případě tramvaj

typu T2 evidenčního čísla 1473 s původní elektrickou výzbrojí i původního vzhledu čeká na svou renovaci v areálu Technického muzea v Líšni. Lze tedy doufat, že při budoucích přehlídkách historických tramvají zaujme v plné kráse své zasloužené místo.

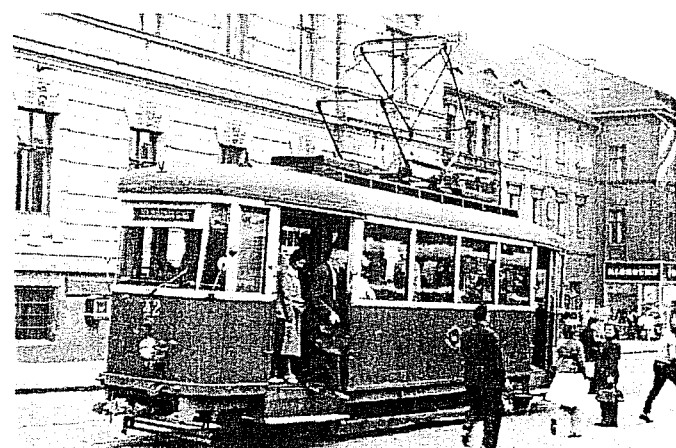
Novinky MHD v Brně

• Dne 28. prosince byla skládána na vlečce žst. Brno – Královo Pole první ze sedmi objednaných tramvají KT8D5N se sníženým středním článkem. Tramvaj nezvykle přijela s vyvázaným podvozkem, ale zato s připevněným sběračem. Tyto obousměrné tramvaje doplní počet vozidel potřebných pro provozování dopravy na tramvajové trati do Líšně s úvratovým zakončením a vytvoří tak předpoklady pro případné posílení.

• Očekávané stavební akce, které v roce 1999 ovlivní provoz MHD:

- Výstavba kanalizace, vodovodu a v závěru akce celé komunikace včetně tramvajového tělesa v Řečkovcích na ulici Banskobystrické od 15. 1. do 31. 10. způsobí ukončení tramvajové linky I v medlánecké vozovně a zavedení náhradní autobusové dopravy linkou a-1 v úseku Semilasso – Řečkovice.

- V březnu se plánuje víkendová výluka na zřízení splátkové koleje před rozbočením tramvajové trati z Bohunic pod krematorium. Důvodem splátky není větší propustnost, jak tomu bývá u splítek před křižovatkami ve městě, ale zlepšení průjezdu tramvají při jízdě do odbočky a



Motorový vůz 6MT v Mostě. Na snímku vidíme vůz evid. č. 42 na lince č. 3, na bočnici je charakteristicky tvarovaný nápis »Dopravní podnik měst Mostu a Litvínova, čelní transparent nese jméno konečné »STALINGRADSKÁ ČTVRT«. Idilická doba, že? Za povšimnutí stojí spřáhlo vozu – v Mostě byla pražská dvouhlavá spřáhla obrácené (vybrání bylo vpravo ve směru jízdy). Foto Archiv MHD.